

L'atelier Burton



par Eric Goemaere.

Service géologique de Belgique – Institut Royal des Sciences Naturelles de Belgique,
Rue Jenner 13 – 1000 Bruxelles.

E-mail : eric.goemaere@sciencesnaturelles.be - Tél. : 02/78.87.622.

Un peu d'histoire

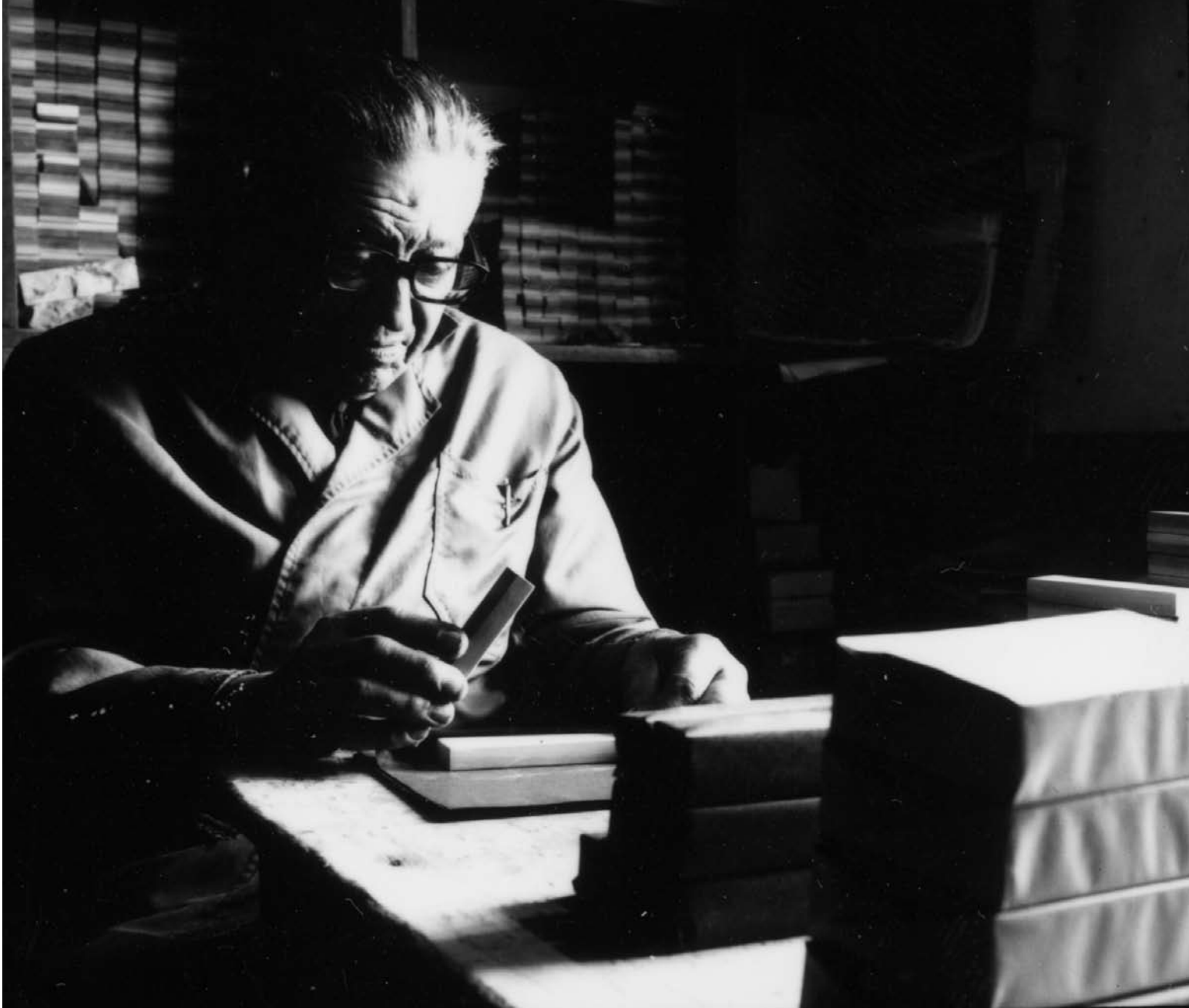
Les ateliers Burton ont été fondés en 1865. L'histoire de l'atelier BURTON est décrite par Ancia-Chaineux, 1987 : « Jean-Michel Walrant (né en 1776), de Sart, possédait une carrière à Hébronval ainsi qu'une autre au Thier del Preu. Il occupait une maison située au carrefour des routes de Joubiéval à Sart et Cockaimont, c'est là également qu'il avait installé un petit atelier de fabrication (ce sont ces bâtiments qui seront par la suite modernisés et reconstruits par la famille Burton). Deux de ses filles aidaient à la fabrication des pierres : Thérèse et Louise. La première épousa D. Burton et fonda l'atelier Burton (Burton-Walrand). ... La fille de Louise épousa Jean-Noël Minet, originaire d'Ottré, et travaillant à l'atelier Burton-Walrant. Jean-Noël Minet s'installa alors à son compte ... et ouvrit l'atelier MINET en 1893 ... (devenu ultérieurement Veuve MINET-PETERS) ». La maison Burton fut donc fondée par une femme, se poursuivit et se développa après son veuvage.

« Vers 1900-1901, le fils de la famille succède à la tête de l'entreprise alors en pleine expansion. C'est à ce moment que l'on agrandit les ateliers et le magasin et que l'on construisit l'habitation actuelle. On peut encore y voir une enseigne en ferronnerie aux initiales BG (Burton-Grandjean) et, plus ancien encore, un panneau calcaire avec l'inscription « Fabrique et magasin / de pierres à aiguiser / Vve Burton-Walrant », panneau placé au-dessus de l'habitation.



Photo de monsieur Prosper Burton sur les marches de son atelier avec les dernières caisses prêtes à l'expédition (vers 1980).

Photo C. Legros, Archives du Musée du Coticule. Publiée dans Salm en Ardenne (1995).



Monsieur Burton occupé à l'emballage des pierres à rasoir dans du papier bleu (vers 1980). Photo André Lejeune, fin des années 1970, Archives du Musée du Coticule.

« C'est au début du siècle également que les Burton rachetèrent plusieurs carrières à de petits exploitants contraints d'abandonner face à la concurrence. Ces carrières étaient situées au Thier del Preu et étaient, pour certaines exploitées en commun avec l'atelier Minet. Plus tard, les Burton firent l'acquisition d'autres carrières dans la région de Bihain-Regné (après la seconde guerre mondiale) ».

« (...) en 1917, l'atelier s'équipa de moteurs actionnés par une dynamo. (...) ».

« En 1924, à la mort de son mari, Mme Burton-Grandjean continua l'entreprise devenue une

fabrique employant de nombreux ouvriers ... jusqu'à 52 ouvriers (carrières + ateliers). L'atelier aurait donc largement dépassé le stade familial et était devenu une véritable entreprise capable de rivaliser avec les grands ateliers de Salmchâteau et de Vielsalm. »
(Ancia-Chaneux, 1987).

« En 1954, à la mort de Mme Burton-Grandjean, (...) deux des fils, Prosper et René continuèrent l'entreprise, puis à la mort de ce dernier en 1979, Prosper continua seul jusqu'à sa mort en 1982, suivant en cela le lent déclin de l'industrie de la pierre à rasoir. ».

En 1971, une enquête technique a été menée par J. Papeleux pour le compte du Musée de la Vie Wallonne qui se compléta par une étude dialectologique, l'acquisition de matériel technique et iconographique et l'élaboration d'un film de long métrage sur la mine de Regné (Monsieur Bidonnet) et de l'atelier à Sart Liemeux (Messieurs Prosper et René Burton).

Les ateliers Burton ont laissé la place à la société Burton-Rox, puis l'entreprise actuelle Ardennes-coticules s.a. qui fut créée en 1998. Cette dernière perpétue l'activité des premiers exploitants du lieu.

Les archives du musée du coticule de Salmchâteau ainsi que des archives privées conservent de nombreuses photographies de Monsieur Prosper Burton dans son cadre professionnel. Les quelques photos que nous reproduisons ici honorent son travail, mais aussi sa profession et par-delà tous ceux qui depuis plusieurs siècles ont donné vie à cette pierre si particulière. Les photographies choisies illustrent idéalement les différentes étapes de transformation d'une pierre de coticule en une pierre à raser.

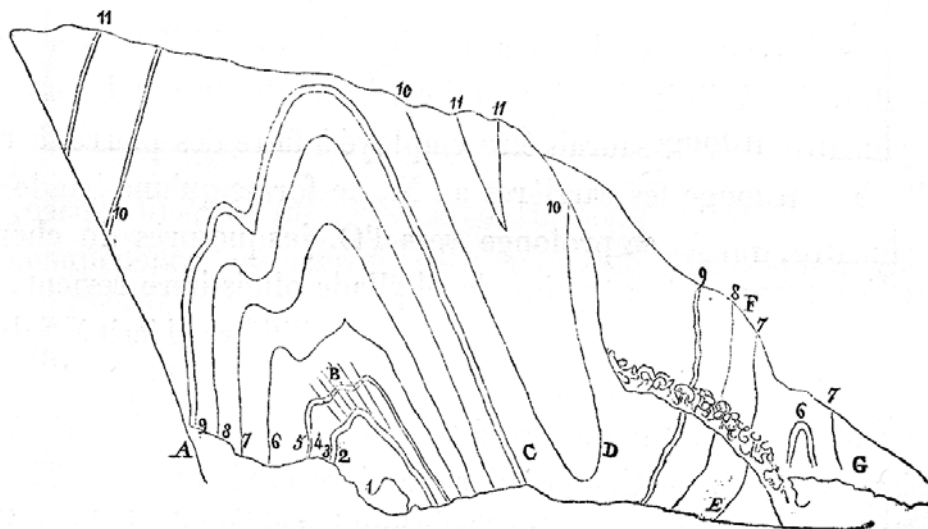
Petite note géologique

Dans son imposant mémoire sur les terrains ardennais, le géologue et professeur (ULg) André DUMONT illustre la coupe de la carrière de coticule de M. WALLERANT (sic) au Thier del Preu, ainsi que le nom des couches qui s'y rapportent. Nous reproduisons cette figure ci-après.



Monsieur Prosper Burton procédant à la mise en caisses des bouts belges (photo du haut) et examinant des pierres à aiguiser au magasin (photo du bas). Photo André Lejeune, fin des années 1970, Archives du Musée du Coticule.

COUPE DE LA CARRIÈRE DE COTICULE DE M. WALLERANT.



Les numéros de cette coupe se rapportent aux numéros du tableau de la page 136, et les lettres indiquent la position des points correspondants aux mesures ci-dessous :

<p>A. { Dir. des strates. . . =90°, incl. . . S. =75°. Dir. des feuillets . . =87°, incl. S.3°O. =78°.</p> <p>B. Incl. des feuillets S. =55°.</p> <p>C. Dir. des strates. . . =97°, incl. S.7°E. =58°.</p>	<p>D. { Dir. des strates. . . =92°, incl. S.2°E. =88°. Incl. des feuillets S. =68°.</p> <p>E. Incl. des feuillets S. =64°.</p> <p>F. Dir. des feuillets . . =82°, incl. S.8°O. =66°.</p> <p>G. Dir. des feuillets . . =98°, incl. S.8°E. =68°.</p>
--	---

Figure 1 : Coupe de la carrière de coticule de « M. Wallerant » (Dumont, 1847, page 137)

Noms des couches	Epaisseurs	Distances entre veines
1. Veine-aux-Poissons	3 cm	1-2 : 74 cm
2. Petite-Veinette	0,7 cm à 3 cm	2-3 : 3 cm
3. Filet	0,7 cm	3-4 : 9 cm
4. Grosse-Blanche	6 cm	4-5 : 30 cm
5. Gros-Grès	2,6 cm à 7,5 cm	5-6 : 45 cm
6. Dressante	2,6 cm à 7,4 cm	6-7 : 45 cm
7. Jolie-Veinette	1,5 cm à 3 cm	7-8 : 30 cm
8. Petite-Blanche	7 m	8-9 : 30 cm
9. Les deux Grosses-Latneuses	1,5 cm / 1,5 cm de phyllade / 1,5 cm	9-10 : 150 cm
10. Nouvelle veine	7,5 cm	

Tableau 1 : noms des couches de coticule de la carrière « Wallerant ». Les numéros de ces veines renvoient aux numéros de la figure 1.

La figure 1 montre que les différentes veines de coticule sont fortement plissées. En se répétant, les veines peuvent donc être exploitées en différentes parties de la carrière.

« *Le phyllade violet, légèrement oligistifère, qui se trouve entre la Grosse-Blanche et la Veine-aux-Poissons est divisible en grands feuillets, qui pourraient être employés à faire des ardoises, mais dont on ne fait que des herbains.* » (Dumont, 1847).

Je remercie Mme Ancia-Chaineux d'avoir accepté que je reprenne de larges extraits de son travail.



En haut : Puits d'extraction de la pierre à rasoir à Regné (septembre 1953), dont Monsieur Prosper Burton est co-propriétaire. Un ouvrier actionne le treuil tandis que le second (Alix Backus) retire le tonneau de l'axe du puits pour déverser les pierres sur le carreau du site. Musée du Coticule.

En bas : Carte-vue des ouvriers de la fabrique de pierres à rasoir Burton-Grandjean à Sart, début du 20^{ème} siècle, Archives du Musée du Coticule.

Carrières Burton-Grandjean S.P.R.L.

Successeurs de J.E. BURTON - GRANDJEAN et de V^{me} BURTON - WALRANT (fondée en 1865)

Rue Petit Sart, 34
B. - 6688 - LIERNEUX
(BELGIQUE)

SPECIALITES :
PIERRES A RASOIR
NATURELLES BELGES
SOUTS BELGES
PIERRES LORRAINES
PIERRES LEVANT
PIERRES RONDES POUR
TANNEURS, CORROYEURS
PIERRES A COUCES
PIERRES A AIGUISER
EN TOUTS GENRES
ET FOUR TOUT USAGES

LE MINISTRE DE L'ECONOMIE WALLONNE
- 6. - 4 - 1983
N^o 23 297

Monsieur Jean-Maurice DEBOUSSE
Président de l'Exécutif Régional Wallon
Ministre de l'Economie Wallonne
Boulevard de l'Empereur, 11
1000 BRUXELLES

Références : N EP/BB/ml 8 - 6688 - Lierneux, le 28 mars 1983.

Objet : Projet d'extension de la société
Carrières BURTON-GRANDJEAN S.P.R.L.

Papier à en-tête d'un courrier de la sprl Carrières Burton-Grandjean daté du 28 mars 1983. Archives du Musée du Coticule.

Bibliographie

Ancia-Chaineux, M.-Cl., 1987. Deux ateliers de fabrication de pierres à rasoir à Sart-Lierneux : l'atelier Burton et l'atelier Minet. Glain et Salm, Haute Ardenne, 26, 26-34.

Bertrand, M., 2003. Le coticule : une richesse méconnue ? Plaquette réalisée par Valbois, 14p.

Dumont A., 1847. Mémoire sur les terrains ardennais et rhénan. De l'Ardenne, du Rhin, du Brabant et du Condroz. Première partie. Mémoires de l'Académie royale des Sciences, des Lettres et des Beaux-Arts, 20, 1-163.